

## SISTEM INFORMASI FPTI PAMEKASAN TERINTEGRASI

Firman Wahyudi Ahmad<sup>1)</sup>, Sholeh Rachmatullah<sup>2)</sup>  
<sup>1,2</sup>Teknik Informatika, Fakultas Teknik, Universitas Madura,  
<sup>1,2</sup>Jl. Panglegur Km. 3,5 Pamekasan Jawa Timur Indonesia,  
<sup>1</sup>firbankaukabah@gmail.com, <sup>2</sup>sholeh@unira.ac.id

### ABSTRAK

Federasi Panjat Tebing Indonesia (FPTI) Kabupaten Pamekasan merupakan organisasi olahraga yang membidangkan cabang olahraga panjat tebing. Sebagai organisasi kegiatan yang dilakukan berkaitan dengan pengolahan data. Sabab itu, keberadaan sistem informasi di dalamnya diperlukan untuk menunjang kegiatan operasional, sebagai suatu organisasi dalam kegiatan melibatkan beberapa orang dan bidang kerja yang menyangkut pengolahan data dan penyajian data, khususnya penyeleksian atlet, data atlet, data pelatih, dan data club yang tergabungung FPTI Pamekasan. Proses informasi di FPTI Pamekasan pada saat ini menggunakan media blog sebagai sarana informasi dan proses administrasi menggunakan aplikasi pengolahan data (Microsoft office), dan semua data terkumpul pada satau laptop. Untuk menunjang kegiatan operasional di butuhkan sistem informasi terintegrasi, dimana semua informasi dan kegiatan administarsi dapat di lakukan pada satu sistem yang terintegrasi. Maka dengan adanya Sistem Informasi Federasi Panjat Tebing Indonesia (FPTI) Kab. Pamekasan Terintegrasi mempermudah dalam pengolahan data atlet, data pelatih, data club, media informasi, data kompetisi, seleksi atlet, dan data prestasi atlet.

**Kata Kunci** :FPTI, Sistem Informasi, dan Terintegrasi.

### ABSTRACT

*Federasi Panjat Tebing Indonesia (FPTI) Pamekasan Regency is a sports organization that specializes in rock climbing. As an organization the activities carried out are related to data processing. Sabab, the information information system needed to support operational activities, for organizations in the form of data and data presentation, especially the selection of athletes, athlete data, coach data, and data from clubs joined by the FPTI Pamekasan. The information process at the FPTI Pamekasan currently uses blog media as a means of information and administrative processes using data processing applications (Microsoft office), and all data collected on a laptop or one. To support the operational activities of integrated information systems, where all information and administrative activities can be carried out on an integrated system. So with the Information System Federasi Panjat Tebing Indonesia (FPTI) the Integrated Pamekasan Regency facilitates the processing of athlete data, coach data, club data, information media, competition data, athletes, and athlete achievement data.*

**Keywords:** *FPTI, Information Systems, and Integrated.*

### PENDAHULUAN

Olahraga panjat tebing atau yang lebih dikenal dengan climbing merupakan kegiatan yang memiliki nilai-nilai olahraga sekaligus nilai petualangan

di alam bebas yang memiliki daya tarik tersendiri, seperti kesulitan yang beraneka ragam yang terdapat pada lekukan-lekukan yang dibuat sesuai dengan keinginan serta tingkat

kesulitannya. Organisasi yang mewadahi kegiatan panjat tebing di Indonesia melalui Federasi Panjat Tebing Indonesia (FPTI).

Federasi Panjat Tebing Indonesia (FPTI) didirikan pada 21 April 1988 yang sebelumnya bernama Federasi Panjat Gunung dan Tebing Indonesia (FPTGI). Di Indonesia sendiri olahraga panjat tebing telah cukup berkembang pesat. Olahraga panjat tebing telah menjadi salah satu cabang olahraga yang dipertandingkan pada Pekan Olahraga Nasional (PON), Sea games serta pada kejuaraan dunia korea pada tanggal 19-21 Oktober 2012. Hal ini terbukti dengan adanya banyak agenda kegiatan ekspedisi panjat tebing maupun kompetisi panjat tebing yang dilakukan oleh organisasi pencinta alam atau perkumpulan panjat tebing tingkat nasional maupun daerah. Pada tingkat daerah, salah satunya di kabupaten pamekasan Federasi Panjat Tebing Indonesia (FPTI) Kabupaten Pamekasan didirikan pada hari Senin Tanggal 22 November 2015, atas prakarsa insan panjat tebing yang dimotori oleh Organisasi Pecinta alam di Pamekasan

FPTI Pamekasan memiliki kegiatan administrasi mulai dari profil FPTI, pendataan club yang tergabung di FPTI pamekasan, sarana dan prasarana, data pelatih, data atlet, data prestasi atlet, pembuatan surat keterangan atlet, surat delegasi kejuaraan, kompetisi, dokumen, dan untuk menyampaikan informasi FPTI Pamekasan menggunakan media blog sebagai informasi utama.

Proses seleksi atlet panjat tebing di FPTI Pamekasan melalui dua penilaian pertama tes teknik diantaranya pemanjatan lead dan pemanjatan speed masing-masing memiliki penilaian poin dan waktu, kedua tes fisik diantaranya lari 2,5 km, push up, pull up, dan sit up masing-masing memiliki poin pencapaian.

Untuk menunjang kegiatan administrasi FPTI Pamekasan menjadi lebih efektif jika menggunakan sebuah aplikasi atau sistem informasi pada komputer sebagai alat bantu. Sejauh ini administrasi di FPTI Pamekasan sudah menggunakan komputer, hanya saja masih menggunakan microsoft office, dan banyak kendala contohnya data administrasi yang saat ini berjalan secara manual dengan cara membuat folder di masing-masing data, belum lagi sering terjadi data ganda pada setiap folder, penomoran surat yang tidak terstruktur dan penyimpanan data yang hanya pada satu komputer. Maka dari itu FPTI Pamekasan memerlukan sebuah aplikasi atau sistem informasi yang terintegrasi pada satu aplikasi penulis ingin membuat Sistem Informasi dengan judul "SISTEM INFORMASI FEDERASI PANJAT TEBING (FPTI) KAB. PAMEKASAN" berbasis web dan membuat aplikasi android FPTI Pamekasan.

## **METODE PENELITIAN**

### **Teknik Pengumpulan Data**

Teknik Pengumpulan data merupakan hal yang sangat penting dan harus dilakukan dalam penelitian, pengumpulan data dilakukan untuk memperoleh suatu informasi yang dibutuhkan dalam rangka mencapai tujuan penelitian. Dalam pengumpulan data tersebut terdapat dua studi yaitu studi lapangan dan studi pustaka.

### **Studi Lapangan**

Studi lapangan adalah salah satu proses kegiatan pengungkapan fakta - fakta melalui observasi dan wawancara dalam proses memperoleh keterangan atau data dengan cara terjun langsung ke lapangan (Field Study). Pada studi lapangan terdapat dua pengumpulan data melalui observasi dan wawancara

**Observasi**

Teknik Observasi bertujuan untuk melihat kondisi nyata objek yang akan dijadikan penelitian, sehingga memudahkan penulis dalam merumuskan kebutuhan-kebutuhan dalam rangka mencapai tujuan penelitian. Didapatkan data dari hasil observasi sebagai berikut:

1. Formulir Pendaftaran  
Formulir pendaftaran di FPTI Pamekasan ada beberapa data sebagai berikut:
  - a. Data Pribadi
  - b. Dokumen (Kartu Keluarga, Akte Kelahiran, Surat Pernyataan Orang Tua)
  - c. Data Pribadi Orang Tua
2. Seleksi Penilaian Calon Atlet  
Seleksi penilaian untuk atlet di FPTI Pamekas sebagai berikut:
  - a. Tes Fisik :  
Lari 2,4 km  
Push Up,  
Pull Up  
Sit Up
  - b. Tes Teknik :  
Pemanjatan lead  
pemajatan speed
3. Sarana dan prasarana  
Sarana dan prasarana panjat tebing terdiri dari Helm, Kernmantle rope/Tali kernmantle, Chalk bag/Kantung kapur, Climbing Shoes/Sepatu Panjat, Seat harness, Full Body harness, Carabine, Autostop, Figure of Eight, dan lain-lain
4. Dokumentasi  
Dokumentasi yang ada pada FPTI Pamekasan meliputi dokumentasi organisasi AD/ART, Pedoman penyelenggaraan kompetisi peraturan kompetisi, dokumentasi kompetisi, data pelatih, data atlet, data club, data prestasi dan dokumen profil FPTI Pamekasan.

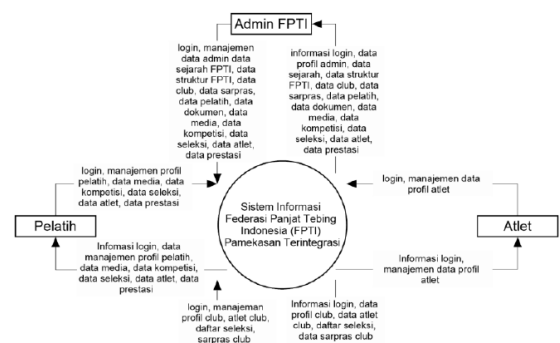
**Wawancara**

Wawancara sangat penting dilakukan untuk mendapatkan informasi permasalahan yang ada dalam sistem informasi di Federasi Panjat Tebing Indonesia (FPTI) Pamekasan. Dalam hal ini penulis mewawancarai ketua umum FPTI Pamekasan. Wawancara dilakukan dengan ketua umum FPTI Pamekasan, pertanyaan yang penulis tanyakan mengenai faktor-faktor penting dalam pembuatan Sistem Informasi ini sebagai berikut: .

Hasil wawancara di simpulkan bahwa FPTI Pamekasan memiliki media blog yang adapat di akses di [fptipamekasan.or.id](http://fptipamekasan.or.id). pada proses seleksi calon atlet dilakukan oleh pelatih melalui beberapa poin penilaian, atlet yang mengikuti kompetisi di seleksi berdasarkan data dan kategori klasifikasi umur, ada beberapa laporan kompetisi yang harus di setorkan, dokumentasi yang ada di FPTI ada pada satu laptop yang di kelola oleh staf administrasi, yang masih dilakukan secara manual, sehingga banyak terjadi data ganda pada setiap folder penomoran surat yang tidak terstruktur dan penyimpanan data yang hanya pada satu komputer.

**Data Flow Diagram**

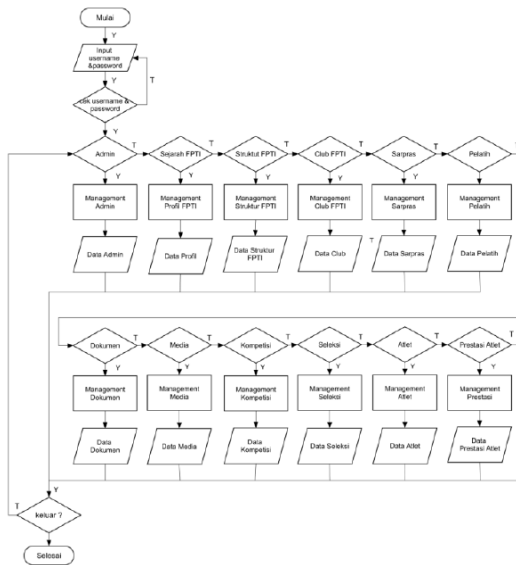
Gambar data flow diagram Sistem Informasi FPTI Pamekasan Terintegrasi memiliki 4 user, diantaranya admin fpti, pelatih, admin club, dan atlet.



Gambar 1 Data Flow Diagram

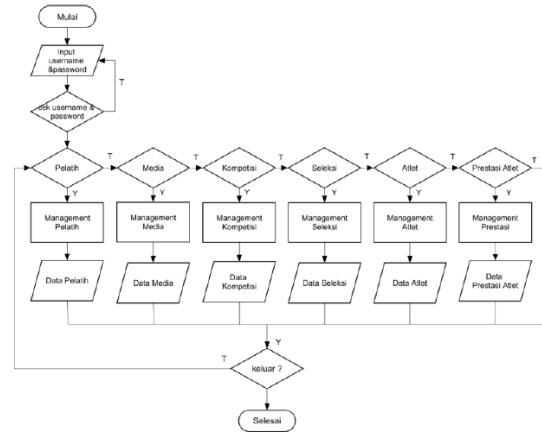
**Flowchart**

Flowchart Admin FPTI memiliki akses penuh terhadap sistem mulai dari data user pelatih dan user atlet, mengelola web profil FPTI Pamekasan dari sejarah FPTI Pamekasan, struktur organisasi FPTI Pamekasan, data club yang tergabung di FPTI Pamekasan, data sarana dan prasarana FPTI Pamekasan, dokumentasi seperti AD/ART, dan panduan pendukung FPTI Pamekasan, mengupload media informasi, video maupun foto, kemudian dapat mengupload laporan kompetisi, melakukan pembukaan seleksi atlet, melihat data atlet kemudian mengelola data atlet, dan data prestasi atlet.



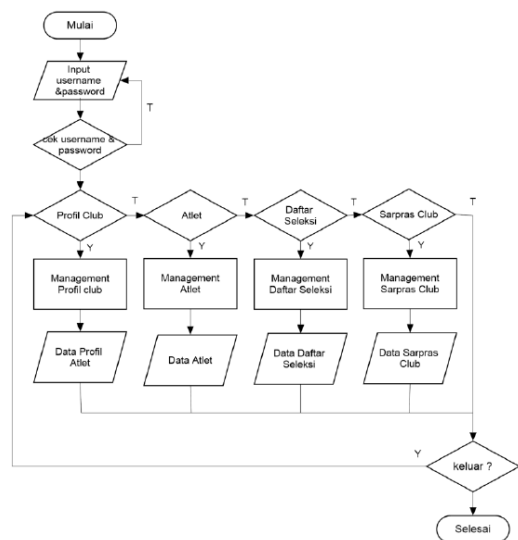
Gambar 2. Flowchart admin FPTI

Flowchart pelatih dapat melihat manajemen profil pelatih, mengupload media informasi mengenai jadwal latihan, video tutorial teknik pemanjatan maupun foto – foto selama kegiatan berlangsung. Pelatih juga bisa melakukan manajemen kompetisi, kemudian dapat mengupload hasil laporan kompetisi, melakukan seleksi atlet atau penilaian terhadap setiap atlet, melihat data atlet kemudian mengelola data atlet, data prestasi atlet.



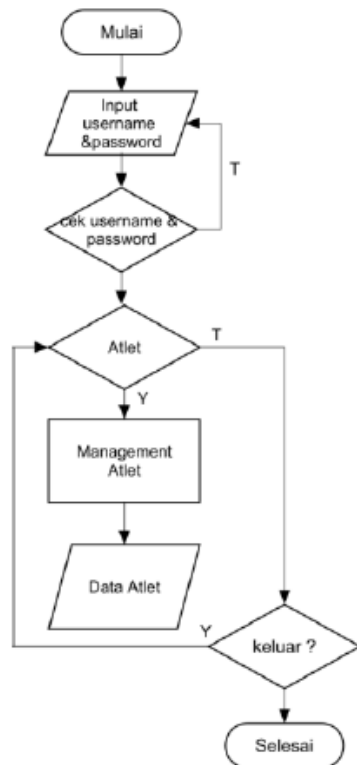
Gambar 2.3  
Flowchart pelatih

Admin club memiliki akses ke manajemen profil club, manajemen data atlet yang berisikan daftar anggota club yang dijadikan atlet atau calon atlet dan manajemen pendaftaran seleksi atlet yang berguna saat pendaftaran calon atlet FPTI dibuka proses pendaftaran seleksi atlet dan manajemen sarana prasarana yang dimiliki club.



Gambar 3. Flowchart admin club

Atlet hanya melihat manajemen data profil atlet mengisi identitas pribadi seperti nama, asal sekolah, asal club, alamat rumah dan nomor telpon.



Gambar 4. Flowchart Atlet

**HASIL DAN PEMBAHASAN**

**Analisa Pengguna**

Admin FPTI menginput :

1. Menu profil diantaranya sejarah FPTI, struktur FPTI, sarpras FPTI, pelatih, dan dokumen.
2. Menu Media diantaranya Informasi, Video, dan Foto.
3. Menu Club diantaranya Data Club dan Admin Club.
4. Menu Kompetisi berisi data kompetisi dokumen, laporan dan hasil.
5. Menu Atlet diantaranya Data Pendaftaran Umum, Data Seleksi, Data Atlet, dan Data Prestasi.

Pelatih menginput :

1. Menu profil pelatih berisi data profil pelatih.
2. Menu Media diantaranya Informasi, Video, dan Foto.
3. Menu Kompetisi berisi data kompetisi dokumen, laporan dan hasil.

4. Menu Atlet diantaranya Data Penilaian Seleksi Atlet, Data Atlet, dan Data Prestasi Atlet.

Admin Admin Club menginput :

1. Menu profil beris data profil admin club.
2. Menu data club beris data profil club.
3. Menu sarpras berisi data sarana dan prasarana club.
4. Menu Atlet diantaranya Pendaftaran seleksi atlet dan Data atlet club.

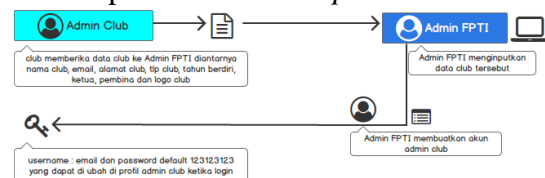
Atlet :

1. Menu profil berisi data profil atlet.

**Analisa Proses**

**1. Proses Pendaftaran Club**

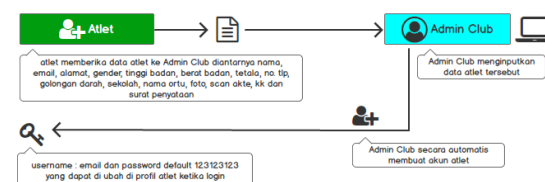
Proses pendaftaran club dilakukan oleh ketua club dengan menyetorkan data club ke admin FPTI untuk mendapatkan hak akses sebagai club berupa *username* dan *password*



Gambar 5. Pendaftaran club

**2. Proses Pendaftaran Atlet**

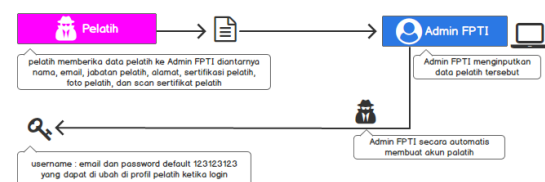
Proses pendaftaran atlet dilakukan oleh admin club. Setelah mendapatkan hak akses dari admin FPTI.



Gambar 6. Pendaftaran atlet

**3. Proses Data Pelatih**

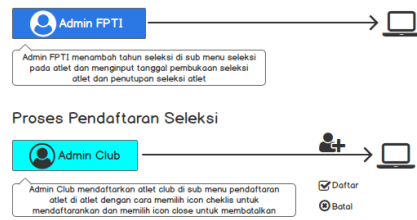
Proses pendaftaran data pelatih dilakukan oleh admin FPTI.



Gambar 7. Data Pelatih

4. Proses Pembukaan Seleksi

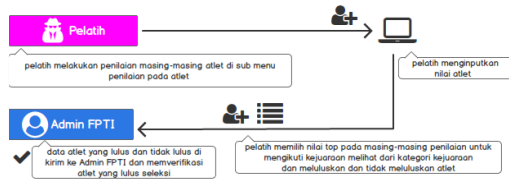
Proses pembukaan seleksi atlit dilakukan setelah admin FPTI menambah tahun seleksi, pendaftaran calon seleksi atlit dilakukan oleh admin masing – masing club.



Gambar 8. Pembukaan seleksi

5. Proses Penilaian Seleksi

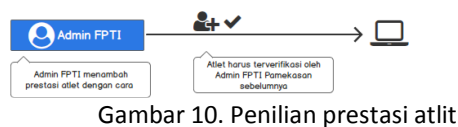
Proses penilaian dilakukan oleh pelatih FPTI , data yang mengikuti seleksi dan lulus akan di umumkan oleh admin FPTI.



Gambar 9. Penilaian seleksi

6. Proses Data Prestasi Atlet

Data prestasi atlit diinputkan oleh admin FPTI.



Gambar 10. Penilaian prestasi atlit

Implementasi

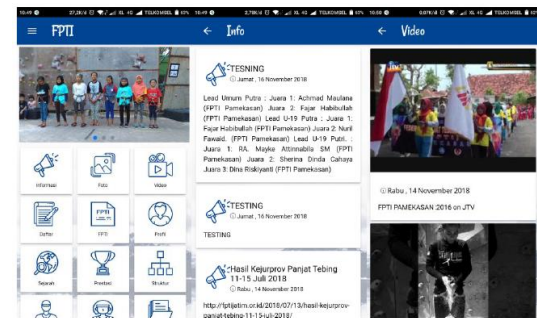
sistem terdiri dari tampilan berbasis web yang bisa diakses oleh masyarakat umum, admin, atlit , pelatih, dan admin club. Selanjutnya dibuatkan juga aplikasi berbasis android. Yang bisa dilihat pada gambar berikut ini.

1. Website FPTI Pamekasan



Gambar 11. Website profil

2. Aplikasi Android FPTI Pamekasan



Gambar 12. Aplikasi android

PENUTUP

Berdasarkan uraian dan penjelasan di atas dapat disimpulkan bahwa :

1. Sistem informasi FPTI ini dapat memudahkan administrasi di FPTI Pamekasan
2. Dengan adanya Sistem informasi FPTI ini diharapkan dapat membantu fungsi kerja FPTI Pamekasan
3. mulai dari pendaftaran, seleksi atlet dan lain-lain secara online.
4. Meningkatkan mutu pelayanan di FPTI Pamekasan untuk menunjang kegiatan pelatih dan atlet.
5. Dengan adanya aplikasi android FPTI Pamekasan dapat mudah informasi melalui perangkat android.

Berdasarkan hasil kesimpulan di atas, penulis mencoba untuk memberikan saran berkaitan dengan “Aplikasi Sistem Informasi Federasi Panjat Tebing (Fpti) Kabupaten Pamekasan”, adalah :

1. Pengembangan kedepannya diharapkan dapat menambah fitur tambahan dan tampilan lebih dinamis
2. Aplikasi Sistem Informasi Federasi Panjat Tebing (Fpti) Kabupaten Pamekasan dapat dikembangkan ke aplikasi lainnya.

## DAFTAR PUSTAKA

- Aziz, Abdul, Muhammad. 2014. Sistem Informasi Komite Olahraga Nasional Indonesia Berbasis Web Menggunakan Framework Codeigniter.
- H.M, Jogyanto. 2005. Analisis & Desain Sistem Informasi. Yogyakarta : Andi Publisher.
- Iswandy, Eka. 2004. Perancangan Sistem Informasi Tentang Pencatatan Hasil Tes Kemampuan Fisik Atlet
- Konemann. 1999. All About Sports. Sport Climbing. Washington : La Sietta Press.
- Kadir, Abdul. 2003. Pengenalan Sistem Informasi. Yogyakarta : Andi Publisher.
- Nugroho, Aryo , ST,S.Kom. MT. 2010. Sistem Informasi Manajemen Atlit Berprestas.
- Rizaldi, 2015. Studi Tentang Manajemen Komite Olahraga Nasional Indonesia Kabupaten Pasaman Barat
- Sutarman. 2009. Pengantar Teknologi Informasi Penerbit. Jakarta: PT. Bumi Aksara.
- Satyputra, Alfa M.Sc dan Aritonang, Maulina, Eva, S.Kom 2014. Android Programming with ADT Bundle Jakarta PT Alex Media Komputindo.
- Tisna. Doddy, Gede M.S., S.Or., M.Or., dan Sudarmada, Nyoman, I, S.Or., M.Or., Manajemen Olahraga. Yogyakarta : Graha Ilmu.

